


PARTYBOX ON-THE-GO



VIKTIGE SIKKERHETSANVISNINGER

For alle produkter:

1. Les disse instruksjonene.
2. Behold instruksjonene.
3. Overhold alle advarsler.
4. Følg alle instruksjonene.
5. Ikke blokker ventilasjonsåpninger. Installer apparatet i henhold til produsentens instruksjer.
6. Ikke installer apparatet nær varmekilder, så som radiatorer, ovner eller andre apparater (inkludert forsterkere) som produserer varme.
7. Ikke omgå sikkerhetsfunksjonene i polariserte eller jordede stikkontakter. En polarisert kontakt har to blader, der det ene er bredere enn det andre. Kontakter med jording har to blader, og et tredje for jordingen. Det brede eller tredje bladet er til for din sikkerhet. Hvis kontakten som følger med ikke passer i støpselet ditt, må du ta kontakt med en elektriker for å bytte den.
8. Beskytt strømledningen mot å trækkes på eller klemmes, spesielt ved støpselet, innganger og der den kommer ut av apparatet.
9. Det skal bare brukes tilbehør som har blitt spesifisert av produsenten.
10. Skal bare brukes med vogn, stativ, tripod, brakett eller bord som er spesifisert for eller solgt med apparatet. Når det brukes en vogn, må du være forsiktig ved flytting av vogn- og apparatkombinasjon, slik at skader ikke oppstår ved en velt. 
11. Trekk ut apparatet fra støpselet i tordenvær eller dersom det ikke skal brukes på en lengre periode.
12. For å koble dette apparatet fra strømkontakten helt, trekkes kontakten ut av AC-støpselet.
13. Hovedkontakten til strømledningen skal være klar til bruk.
14. Ikke utsett batterier for overdreven varme som sollys, ild eller lignende.
15. Dette apparatet er bare tiltenkt bruk med strømtilførselen eller ladekabelen som leveres av produsenten.

FORSIKTIG

FARE FOR ELEKTRISK STØT. IKKE ÅPNE.



SYMBOL ET MED ET LYNGLIMT OG EN PIL I EN LIKESIDETTREKANT PÅ PRODUKTETS DEKSEL ER EN ADVARSEL FOR Å GJØRE BRUKEREN OPPMERKSOM PÅ UISOLERT "FARLIG SPENNING" SOM KAN VÆRE KRAFTIG NOK TIL Å UTSETTE MENNESKER FOR ELEKTRISK STØT.



UTROPSTEGNET I EN LIKESIDETTREKANT ER EN ADVARSEL SOM GJØR BRUKEREN OPPMERKSOM PÅ DE VIKTIGE INSTRUKSJONENE FOR BRUK OG VEDLIKEHOLD (SERVICE) I DOKUMENTASJONEN SOM MEDFØLGER PRODUKTET.

ADVARSEL: FOR Å REDUSERE FAREN FOR BRANN ELLER ELEKTRISK STØT MÅ DU IKKE UTSETTE APPARATET FOR REGN ELLER FUKT.

FCC- og IC- advarsel for brukere (bare USA og Canada)

Denne enheten overholder del 15 av FCC-regelverket. Driften er underlagt følgende to krav: (1) Denne enheten skal ikke forårsake

skadelig interferens, og (2) dette utstyret skal motstå all interferens det utsettes for, inkludert interferens som kunne forårsaket uønsket drift.

CAN ICES-3(B)/NMB-3(B)

Forstyrrelsesuttalelse for Federal Communications Commission

Dette utstyret er testet og funnet i samsvar med grensene for en digital enhet i klasse B, i samsvar med del 15 av FCC-reglene. Disse grensene er laget for å gi rimelig beskyttelse mot skadelig forstyrrelse i boliginstallasjon. Dette utstyret genererer, bruker og kan utstråle energi med radiofrekvenser, og dersom det ikke installeres og brukes i henhold til instruksene, kan det oppstå skadelige forstyrrelser med radiokommunikasjon. Men, det finnes ingen garanti for at forstyrrelser ikke vil oppstå i en spesifikk installasjon. Hvis dette utstyret skaper skadelige forstyrrelser i radio- eller TV-mottak, noe som kan fastslås ved å slå utstyret av og på, oppfordres brukeren til å forsøke å rette forstyrrelsen ved ett eller flere av følgende tiltak:

- Snu eller flytt mottakerenheten.
- Øk avstanden mellom utstyr og mottaker.
- Koble utstyret til et støpsel eller en krets annen enn den mottakeren er koblet til.
- Be forhandleren eller en erfaren radio-/TV-tekniker om hjelp.

Forsiktig: Endringer eller modifiseringer som ikke uttrykkelig er godkjent av HARMAN kan frata brukeren retten til å bruke utstyret.

For produkter som avgir RF-energi:

FCC- OG IC-INFORMASJON TIL BRUKERE

Denne enheten samsvarer med del 15 av FCC-reglene, og standardene for RSS-lisensuttak fra Industry Canada. Driften er underlagt følgende to krav: (1) Dette utstyret skal ikke forårsake skadelig interferens, og (2) dette utstyret skal motstå all interferens det utsettes for, inkludert interferens som kunne forårsaket uønsket drift.

Melding om eksponering for stråling, fra FCC/IC

Dette utstyret samsvarer med strålingsgrensene i FCC/IC RSS-102, fremsatt for ukontrollerte miljøer.

FCC-advarsel:

Høyenergi radar er allokert som primærbrukere av 5,25 til 5,35 GHz og 5,65 til 5,85 GHz-båndene. Disse radarstasjonene kan forårsake forstyrrelser med, og/eller skade denne enheten. Det er ikke fremstilt noen konfigurasjonskontroller for denne trådløse enheten som tillater endring i frekvens eller drift utenfor FCC-tillatelsen for bruk i USA, i henhold til del 15.407 i FCC-reglene.

IC-advarsel:

Brukeren må også være oppmerksom på:

- (i) at enheten for drift i båndet 5150-5250 MHz bare er laget for innendørs bruk, for å redusere potensialet for skadelig forstyrrelse med sam-kanals satellitsystemer;
- (ii) maksimal antennestyrke for enheter i båndet 5250-5350 MHz og 5470-5725 MHz skal samsvare med e.i.r.p. Grense: og (iii) maksimal antennestyrke tillatt for enheter i båndet 5725-5825 MHz skal samsvare med e.i.r.p. Grenser spesifisert for punkt til punkt og ikke punkt til

punkt drift etter formål. (iv) Brukere bør også informeres om at høyspentradarere tildeles som primære brukere (dvs. prioriterte brukere) av båndene 5250-5350 MHz og 5650-5850 MHz, og at disse radarene kan forårsake forstyrrelser og/eller skade på LE-LAN-enheter.

Menneskers eksponering for RF-felt (RSS-102)

Datamaskinene benytter integrerte antenner med lav forsterkning, som ikke sender ut RF-felt som overstiger Health Canada-grensene for den generelle befolkningen. Se sikkerhetsforskrift 6, fra Health Canadas nettsted på <http://www.hc-sc.gc.ca/>

Den utstrålte energien fra antennene som er koblet til trådløse adaptere samsvarer med IC-grensene for RF-eksponeringskravet i IC RSS-102, utgave 5, punkt 4. SAR-tester utføres ved hjelp av anbefalte driftsstillinger, godkjent av FCC/RSS, mens enheten overfører på sitt høyeste, bort fra kroppen. Manglende overholdelse av ovennevnte begrensninger kan føre til brudd på retningslinjene fra FCC om RF-eksponering.

Bruksbegrensning: Merk at i Frankrike er drift begrenset til innendørs bruk innenfor 5150-5350 Mhz.

For produkter med radiomottakere som kan bruke eksterne antenner (bare USA)

CATV (kabel-TV) eller antennejording

Hvis en antenne på utsiden eller et kabelsystem er koblet til dette produktet, forsikre deg om at det er jordnet for å sørge for beskyttelse mot spenningsbølger og statisk belastning. Seksjon 810 av National Electrical Code (NEC) for USA, ANSI/NFPA nr.700-1984, gir informasjon angående riktig jording av mast og bærende struktur, jording av ledetråd til overspenningsvern, størrelse på jordledere, plassering av overspenningsvern, kobling til jordelektroder og krav til elektroden.

Merknad til CATV-systeminstallatør

Denne påminnelsen er for å minne CATV (kabel-TV)-systeminstallatøren om artikkel 820-40 i NEC, som gir retningslinjer for riktig jording, og særlig så nær kabelinngangspunktet som mulig.

Forsiktig: Dette produktet bruker et lasersystem. For å forhindre direkte eksponering for laseren skal kabinettet ikke åpnes, og sikkerhetsmekanismer skal ikke overstyres. IKKE SE DIREKTE PÅ LASERSTRÅLEN. For å sikre riktig bruk av dette produktet, les bruksanvisningen nøye og behold den for senere bruk. Skulle enheten trenge vedlikehold eller reparasjon, ta kontakt med din lokale JBL-tjeneste. Service skal bare utføres av kvalifisert personell.

CLASS 1 LASER PRODUCT
KLASSE 1 LASER PRODUKT
LUOKAN 1 LASER LAITE
KLASS 1 LASER APPARAT
CLASSE 1 PRODUIT LASER

FOR ALLE EU-LAND

For produkter med lydutgang

Forebygging av hørselstap



Forsiktig: Permanent hørselstap kan oppstå hvis hodetelefoner brukes på høyt volum over lengre perioder.

I Frankrike har produktene blitt testet for å oppfylle kravet til lydtrykksnivå, fastsatt i gjeldende NF EN 50332 L.5232-1.

Merk:

- For å forhindre mulig hørselsskade må du ikke lytte på høyt volumnivå over lange perioder.

WEEE-merknad

Direktivet om elektrisk og elektronisk avfall (WEEE), som tredde i kraft som europeisk lov 14/02/2014, har resultert i vesentlige endringer behandling av elektrisk utstyr ved slutten av dets levetid. Formålet ved dette direktivet er i første rekke å forhindre WEEE, kontrollere avhending av elektronisk og elektrisk materiell, og i tillegg å fremme gjenbruk, resirkulering og andre former for gjenvinning av denne typen avfall for å redusere avhendelse.

WEEE-logoen på produktet eller pakningen som indikerer innsamling av elektrisk eller elektronisk utstyr for gjenvinning, består av en overkrysset søppelboks med hjul, som vist nedenfor.



Dette produktet skal ikke kasseres eller avhendes sammen med husholdningsavfall. Du er ansvarlig for å kassere alt elektrisk eller elektronisk utstyr ved å returnere det til ett av mange spesifikke innsamlingspunkter for resirkulering eller gjenvinning av farlig avfall. Sortering, innsamling og fagmessig gjenvinning av elektrisk og elektronisk avfall ved kassasjonstidspunktet vil fremme bevaring av naturressurser. Du må også ta kontakt med dine lokale myndigheter for informasjon om avfallsbehandling, resirkulering og innsamlingspunkter, utsalgsstedet der du kjøpte utstyret, eller med produsenten.

Samsvar med RoHS-direktivet

Dette produktet er i samsvar med EU-direktiv 2011/65/EU og med EU-rådets uttalelse av 8. juni 2011 om begrensning i bruken av bestemte farlige substanser i elektrisk og elektronisk utstyr.

For produkter som inkluderer batterier

EU-direktiv om batterier 2013/56/EU

Et nytt batteridirektiv, 2013/56/EU om erstatning av batteri og akkumulator, trådte i kraft den 01/07/2015. Direktivet gjelder for alle typer batterier og akkumulatører (AA, AAA, knappceller, oppladbare pakker), inkludert de som er innarbeidet i apparater, bortsett fra militære, medisinske og elektriske verktøy. Direktivet fastsetter regler for innsamling, behandling, gjenvinning og avhending av batterier, og har til hensikt å forby visse farlige stoffer og forbedre miljøytelsen til batterier og alle operatørene i forsyningskjeden.

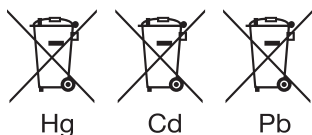
Instruksjoner til brukere om fjerning, gjenvinning og avhending av batterier

Fjern batteriene fra utstyret eller fjernkontrollen, i motsatt rekkefølge av prosedyren beskrevet i brukerhåndboken for å sette inn batterier. For produkter med innebygget batteri som varer over produktets levetid, kan det hende at det ikke er mulig for brukeren å fjerne dem. I slike tilfeller, ved resirkulering eller gjenvinning, eller det er nødvendig å bytte et slikt batteri, må denne prosedyren utføres av et autorisert servicesenter. I EU og andre steder er det ulovlig å avhende batterier med husholdningsavfall. Alle batterier må avhendes på en miljømessig sunn måte. Kontakt dine lokale avfallsmyndigheter for informasjon angående miljøvennlig innsamling, resirkulering og avhending av brukte batterier.

ADVARSEL: Fare for eksplosjon hvis batteriet settes i feil. For å redusere faren for brann eller brannskader, må batteriet ikke demonteres, knuses, punkteres, kortsluttes, eksponeres for temperaturer over 60 °C (140 °F), eller avhendes i ild eller vann. Skal bare byttes ut med spesifiserte batterier. Symbolet som indikerer "separat innsamling" for alle batterier og akkumulatører skal være en gjennomstrekket søppelkasse, som vist nedenfor:



Ved batterier, akkumulatører og knappceller som inneholder mer enn 0,0005 kvikksølv, mer enn 0,002 % kadmium eller mer enn 0,004 % bly, skal dette være merket med det kjemiske symbolet for det aktuelle metallet: Henholdsvis Hg, Cd eller Pb. Se symbolet nedenfor:



ADVARSEL: IKKE SVELG BATTERIER, FARE FOR KJEMISKE BRANNSÅR [fjernkontrollen som leveres med] Dette produktet inneholder et mynt-/knappcellebatteri. Hvis mynt-/knappcellebatteri svelges, kan det føre til alvorlige indre forbrenninger på bare 2 timer, og kan føre til død. Hold nye og brukte batterier borte fra barn. Hvis du tror at batterier kan ha blitt svelget eller plassert i noen del av kroppen, må du kontakte lege øyeblikkelig.

For alle produkter, unntatt de med trådløs drift

HARMAN International erklærer med dette at dette utstyret er i overensstemmelse med EMC-direktivet 2014/30/EU og direktivet LVD 2014/35/EU. Samsvarserklæringen kan leses i supportdelen på nettsiden vår, tilgjengelig på www.jbl.com.

For alle produkter med trådløs drift

HARMAN International erklærer med dette at dette utstyret er i overensstemmelse med de essensielle kravene og andre relevante bestemmelser i direktiv 2014/53/EU. Samsvarserklæringen kan leses i supportdelen på nettsiden vår, tilgjengelig på www.jbl.com.

INNHold

VIKTIGE SIKKERHETSANVISNINGER 2

1. INNLEDNING 6

2. INNHold I ESKEN 6

3. PRODUKTOVERSIKT 7

3.1 TOPPANEL 7

3.2 BAKRE PANEL 7

4. PLASSERING 8

5. SLÅ PÅ 8

6. SLIK BRUKER DU PARTYBOX 9

6.1 BLUETOOTH-TILKOBLING 9

6.2 USB-TILKOBLING 9

6.3 AUX-TILKOBLING 10

6.4 MUSIKKONTROLL 10

6.5 MIKS LYD MED EN MIKROFON OG/ELLER GITAR 10

6.6 LADE DE MOBILE ENHETENE DINE 12

7. LIK BÆRER DU PARTYBOXEN 12

8. AVANSERT BRUK 13

8.1 LYSEFFEKT 13

8.2 TWS-MODUS 13

8.3 TILBAKESTILLE TIL FABRIKKINNSTILLINGER 13

8.4 IPX4 13

9. SPESIFIKASJONER 14

10. FEILSØKING 15

11. SAMSVAR 15

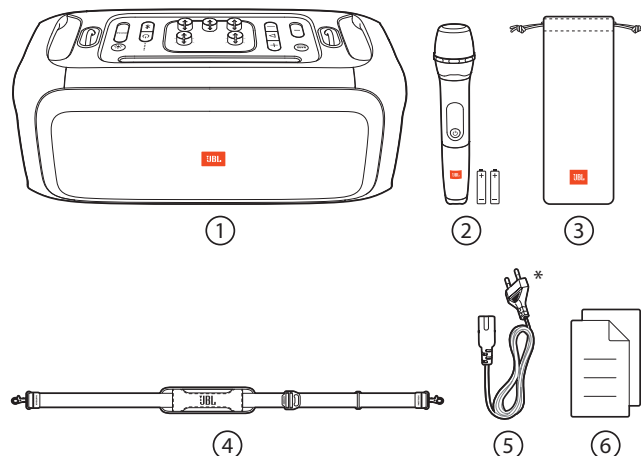
12. VAREMERKE 16

1. INNLEDNING

Gratulerer med kjøpet ditt! Denne håndboken inneholder informasjon om **PARTYBOX ON-THE-GO**-høytalerne. Vi ber deg om å bruke noen minutter på å lese gjennom denne håndboken, da den beskriver produktet og har trinnvise instruksjoner for hvordan du konfigurerer anlegget og kommer i gang. Les og forstå alle sikkerhetsinstruksjonene før du bruker produktet.

Hvis du har spørsmål om disse produktene, installasjon eller bruk, ta kontakt med din forhandler eller kundeservice, eller besøk oss på www.jbl.com.

2. INNHOLD I ESKEN

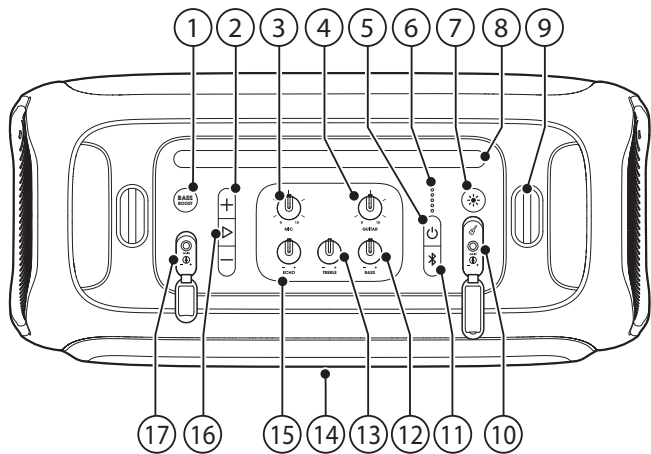


- 1) Hovedenhet
- 2) Trådløs mikrofon (med to alkaliske AA-batterier)*
- 3) Mikrofonlomme
- 4) Skulderstropp
- 5) Strømledning*
- 6) Hurtigstartveiledning, sikkerhetsark, garantikort

* Antall strømkabler, pluggtype og mikrofon varierer fra område til område.

3. PRODUKTOVERSIKT

3.1 Toppanel



- 1) **BASS BOOST**
 - Forbedrer bassnivået: nivå 1, nivå2, eller av.
- 2) **+ / -**
 - Juster hovedvolumet.
- 3) **MIC volum**
 - Juster mikrofonvolum (hvis tilkoblet).
- 4) **GUITAR volum**
 - Juster gitarvolum (hvis tilkoblet).
- 5) **⏻**
 - Slå strømmen på eller av.
- 6) **●●●●●**
 - Batterinivåindikator
- 7) **☼**
 - Trykk for å veksle mellom forskjellige lysmønstre.
- 8) **Ladestasjon for mobilenhet**
- 9) **Skuldrestrophefter**
- 10) **GUITAR inngang**
 - : Koble til en gitar.
 - **GAIN**: * Juster gitarforsterkning.
- 11) **📶**
 - Trykk for å gå til Bluetooth-paringsmodus.
 - Trykk og hold inn i over 5 sekunder for å gå til sammenkoblingsmodus for True Wireless Stereo (TWS).
 - Trykk og hold inne i over 20 sekunder for å glemme alle parede enheter.
- 12) - **BASS +**
 - Juster bassnivået.
- 13) - **TREBLE +**
 - Juster diskantnivået.
- 14) **LED-ring**
- 15) - **ECHO +**
 - Juster ekkonivået

- 16) **▷**
 - Spill av, pause eller gjenoppta.

- 17) **MIC-inngang**
 - Mikrofonkontakt: Koble til en mikrofon.
 - **GAIN**: Juster mikrofonforsterkning.

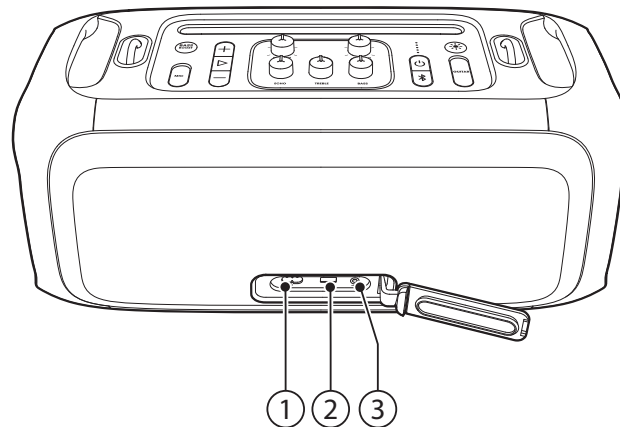
Forsiktig:

- Ikke se direkte på delene som avgir lys når høyttalerlys er slått på.

LED-virkemåte

⏻	○ Varig hvit	Strøm på
	● Varig gul	Standby
	● Av	Strøm av
📶	⚡ Blinker hvit raskt	Parings
	○ Hvit (konstant)	Tilkoblet
	● Av	Ikke tilkoblet
BASS BOOST	○ Varig hvit	På
	● Av	Av
●●●●●	● Blinker rodt raskt	Lite batteri
	⚡ Blinker hvitt	Lader
	○ Varig hvit	Høyttaleren er ladet helt opp når alle fem indikatorene lyser kontinuerlig hvitt.

3.2 Bakre panel



- 1) **⚡ (AC)**
 - Koble til vekselstrømforsyning.
- 2) **🔌 (USB)**
 - Koble til en USB-lagringsenhet.
 - Lade mobilenheten.
- 3) **🎧 (AUX)**
 - Koble til en ekstern lydenhet med en 3,5 mm lyd kabel (medfølger ikke).

4. PLASSERING

Forsiktig:

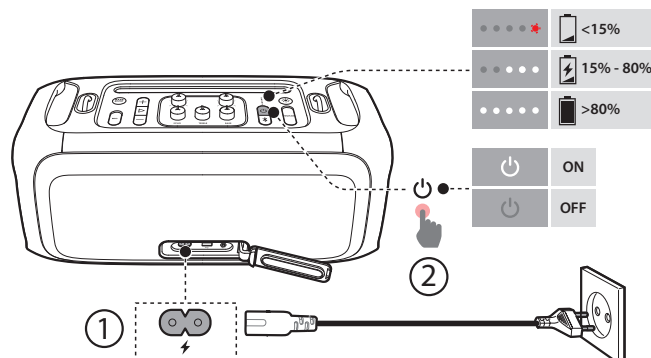
- Ikke sitt på høyttaleren eller dytt den. Ellers kan det medføre feil og personlig skade og/eller eiendomsskade.


Plasser høyttaleren på en flat, stabil overflate, og sørg for at siden med gummiføttene er ned.

5. SLÅ PÅ


Forsiktighetsadvarsler:

- Bruk bare den medfølgende strømkabelen.
- Du kan bruke enten vekselstrøm eller det innebygde batteriet som høyttalerens strømforsyning.



1. Koble til vekselstrøm.
 - For å bruke det innebygde batteriet må du koble vekselstrømmen fra etter at høyttaleren er ladet.
2. Trykk på  for å slå på.

Tips:

- Lad høyttaleren helt opp før første bruk, for å forlenge det innebygde batteriets levetid.
- For å beskytte batteriets levetid må det lades helt opp minst én gang hver 3. måned. Batteriets levetid vil variere etter bruksmønster og omgivelsesforhold.
- Du kan sjekke batterinivået ved å trykke på hvilken som helst knapp på høyttaleren.
- Høyttaleren går automatisk i ventemodus etter 20 minutter med inaktivitet. Du kan trykke på  på høyttaleren for å gå tilbake til vanlig drift.

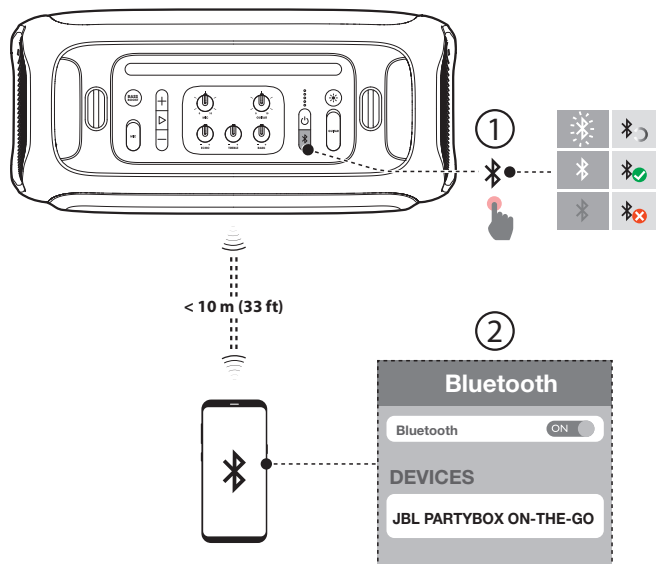
6. SLIK BRUKER DU PARTYBOX

Merknader:

- Bare én lydkilde kan spilles av om gangen. Prioritetsrekkefølgen er USB -> Bluetooth -> AUX.
- Når du starter en kilde med høyere prioritet, vil det alltid stanse en kilde med lavere prioritet.
- For å starte en kilde med lavere prioritet må du først stanse kilden med høyere prioritet.

6.1 Bluetooth-tilkobling

Du kan bruke høyttaleren med en Bluetooth-aktivert smarttelefon eller nettbrett.



1. Trykk på på høyttaleren for å gå i Bluetooth-sammenkoblingsmodus.
2. Velg "JBL PARTYBOX ON-THE-GO" på Bluetooth-enheten for å koble til.
3. Når tilkoblet kan du strøme lyd fra Bluetooth-enheten til denne høyttaleren.

Merknader:

- Denne høyttaleren kan huske maksimalt 8 parede enheter. Den niende parede enheten vil erstatte den første.
- Tast inn "0000" hvis det bes om en PIN-kode for tilkobling til en Bluetooth-enhet.
- Bluetooth-ytelse kan påvirkes av avstanden mellom dette produktet og din Bluetooth-enhet og driftsmiljøet.

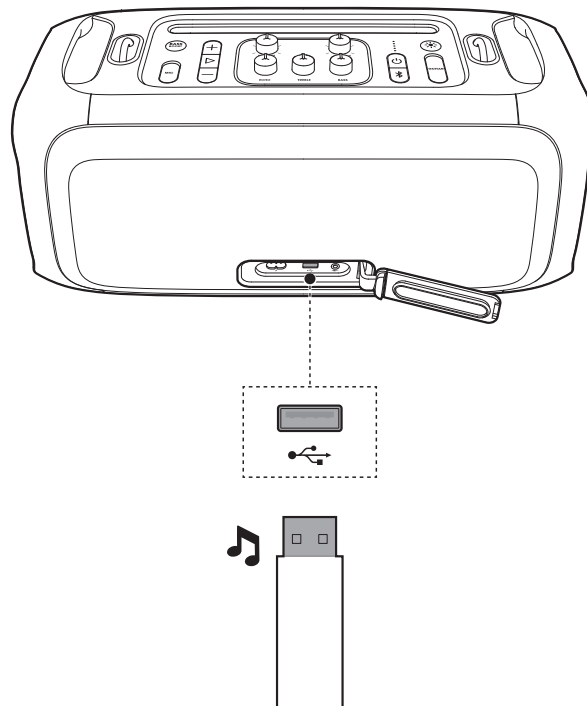
For å avslutte Bluetooth-aktivert enhet:

- Slå av denne høyttaleren, eller
- Deaktiver Bluetooth på enheten din.

For å koble til Bluetooth-aktivert enhet igjen:

- Når du slår på denne høyttaleren neste gang, prøver den automatisk å koble til sist tilkoblede enhet.
- Hvis ikke kan du manuelt velge "JBL PARTYBOX ON-THE-GO" på Bluetooth-enheten for å koble til.

6.2 USB-tilkobling



Koble en USB-lagringseenhet som inneholder avspillbart lydinnhold til høyttalerens USB-port.

→ Lydavspillingen starter automatisk.

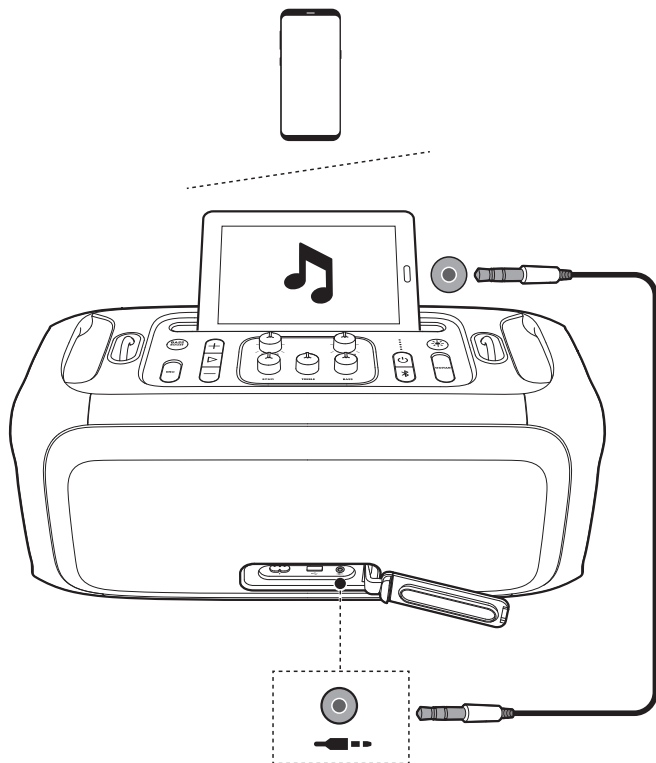
Tips:

- Høyttaleren spiller av lydfiler på USB-lagringseenheten fra rotmappen til det siste nivået av undermapper i alfabetisk sekvens. Opptil 8 nivåer av undermapper støttes.

Støttede lydformater

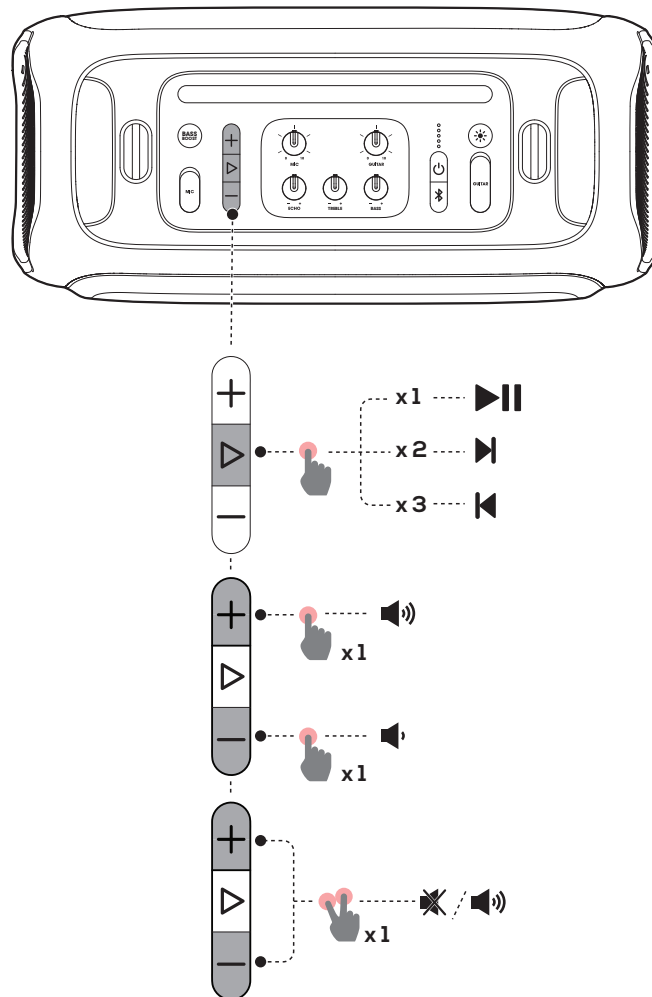
Filtype	Kodek	Samplingsfrekvens	Bithastighet
WAVE	PCM	44,1KHz ~ 192KHz	< 5Mbps
	LPCM	44,1KHz ~ 192KHz	< 5Mbps
	IMA_ADPCM	44,1KHz ~ 192KHz	< 5Mbps
	MPEG	44,1KHz ~ 192KHz	< 5Mbps
	MULAW	44,1KHz ~ 192KHz	< 5Mbps
MP3	MPEG1 layer1/2/3	32KHz ~ 48KHz	32Kbps ~ 320Kbps
	MPEG2 layer1/2/3	16KHz ~ 24KHz	8Kbps ~ 160Kbps
	MPEG2.5 layer3	8KHz ~ 12KHz	8Kbps ~ 160Kbps
WMA		≤ 320Kbps	8Kbps ~ 48Kbps

6.3 AUX-tilkobling



1. Koble en ekstern lydenhet til høyttaleren med en 3,5 mm lyd-kabel (medfølger ikke).
2. Begynn lyd-avspilling på den eksterne enheten.

6.4 Musikkontroll



- Trykk på én gang for å pause/gjenoppta avspilling.
- Tryk på to ganger for å gå til neste spor.
- Trykk på tre ganger for å gå til forrige spor.
- Trykk på +/- for å øke eller senke hovedvolumet.
- Hold inne + og - samtidig for å dempe eller oppheve demping av lyden.

Merk:

- Du kan ikke hoppe over spor i AUX-modus.

6.5 Miks lyd med en mikrofon og/eller gitar

Ved å bruke en mikrofon eller en elektrisk gitar (medfølger ikke), kan du mikse lyden med en lyd-kilde.

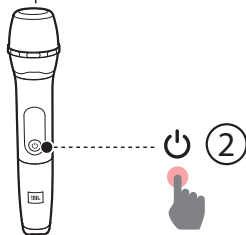
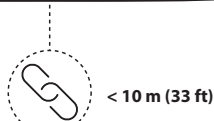
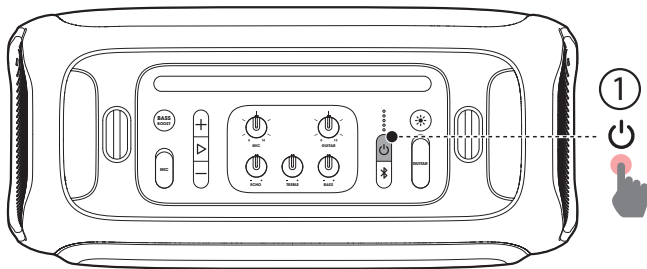
Merknader:

- Sett alltid gitar- eller mikrofonvolumet til minste nivå før du kobler til eller fra en gitar eller mikrofon.
- Koble alltid fra gitaren eller mikrofonen når du ikke bruker dem.

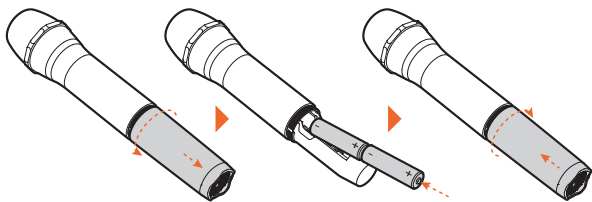
6.5.1 Koble til en mikrofon

For å koble til den medfølgende trådløse mikrofonen.

Som standard er den trådløse mikrofonen allerede sammenkoblet med høyttaleren fra fabrikken.



1. Sett inn de to alkaliske AA-batteriene med riktig polaritet.



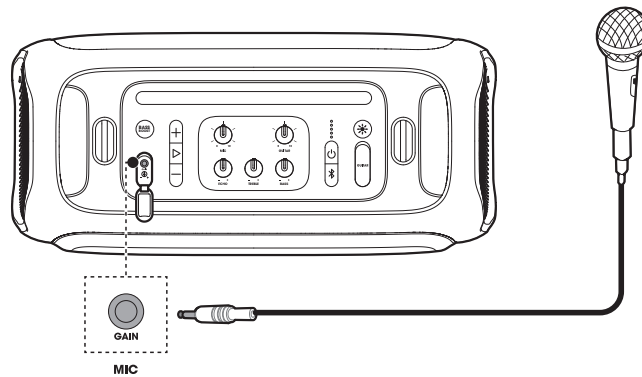
2. Slå på høyttaleren og den medfølgende trådløse mikrofonen i rekkefølge.

→ Den trådløse koblingen konfigureres automatisk.

Merknader:

- Mikrofonen slås automatisk av etter 10 minutter med inaktivitet.
- Det er støtte for maksimalt to trådløse mikrofoner. Kontakt forhandleren for informasjon om hvordan du kan kjøpe flere.

For å koble til en kablet mikrofon (medfølger ikke)



For å slå på en ny trådløs mikrofon

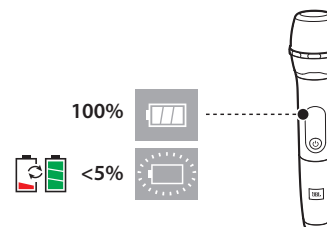
1. Slå av høyttaleren
2. Slå på den nye trådløse mikrofonen og sett den på høyttaleren.
3. Slå på høyttaleren
 - Mikrofonen sammenkobles til høyttaleren automatisk innen 3 minutter.

For å skifte ut batteriene i den trådløse mikrofonen

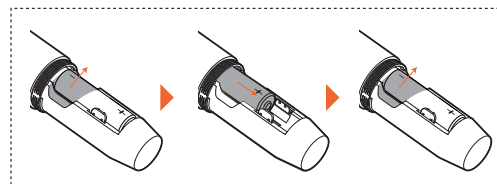
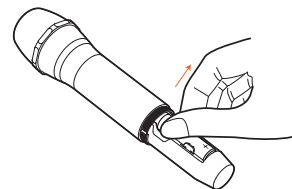
Forsiktighetsadvarsler:

- Batterier må ikke blandes (gamle og nye eller karbon og alkaliske osv.).
- Fjern batteriene hvis de er utslitt eller hvis fjernkontrollen ikke brukes over tid.
- Batterier inneholder kjemiske substanser, og må avhendes på riktig måte.

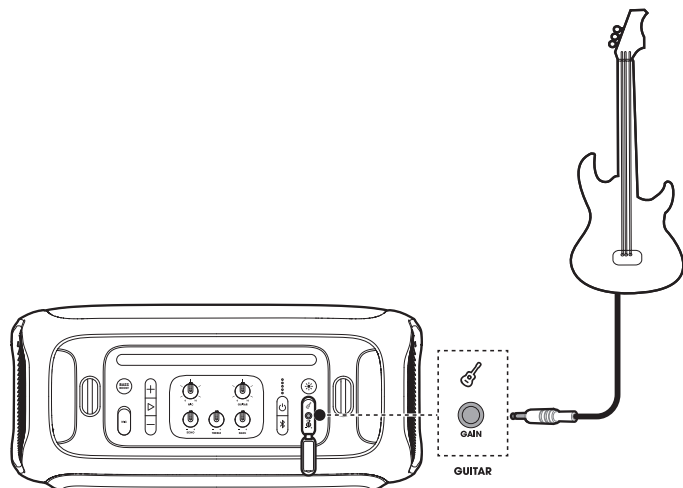
1. Kontroller batterinivået



2. Hvis batterinivået er lavt, må du skifte ut de gamle batteriene med nye.



6.5.2 Koble til en gitar

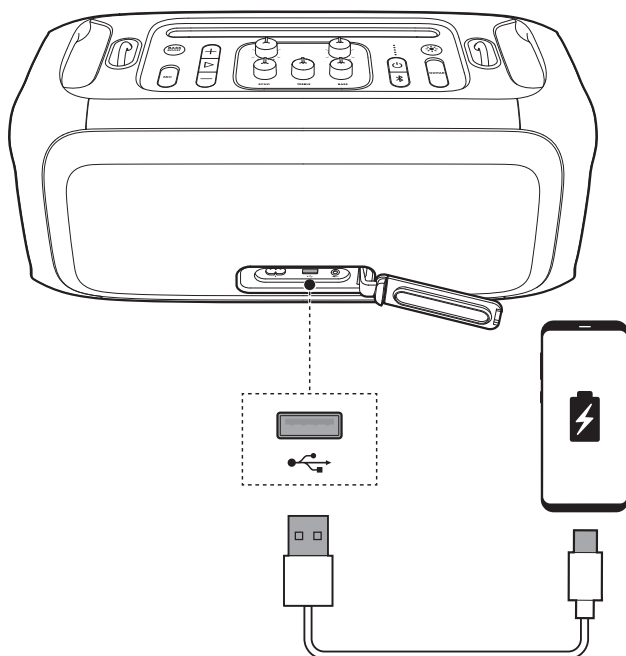


6.5.3 Mikse lyd

Syng gjennom mikrofonen eller spill gitar.

- Trykk på + / - for å justere lydkildens volum.
- Drei **MIC** eller **GUITAR** volumknotten for å justere mikrofon- eller gitarlydnivået.
- Drei **GAIN**-kontrollen ved siden av **MICROPHONE** eller **GUITAR**-kontakten for å justere forsterkningen til den kablede mikrofonen eller gitaren.
- Drei **ECHO**, **TREBLE** og **BASS**-knotten for å justere mikrofonens ekko, diskant eller bass.

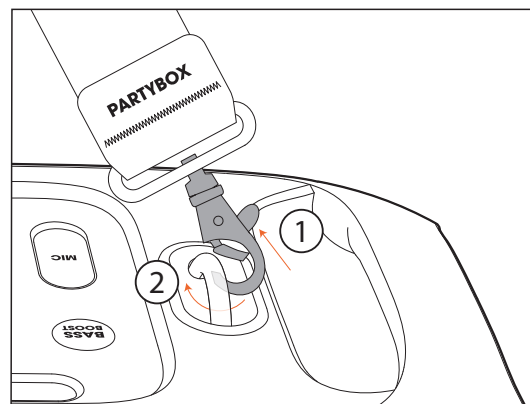
6.6 Lade de mobile enhetene dine



7. LIK BÆRER DU PARTYBOXEN

Forsiktighetsadvarsler:

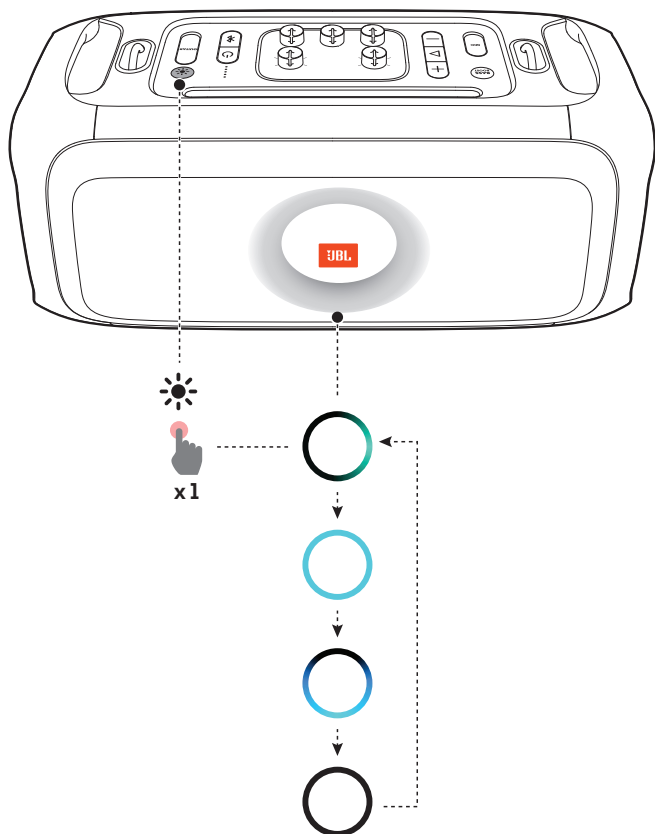
- Sørg for at alle ledninger er koblet fra før høyttaleren bæres.
- For å unngå skade på person og gjenstander må du holde produktet godt mens det bæres, og ta av stroppen når det ikke er i bruk.



Bruk den medfølgende skulderstroppen til å bære høyttaleren rundt.

8. AVANSERT BRUK

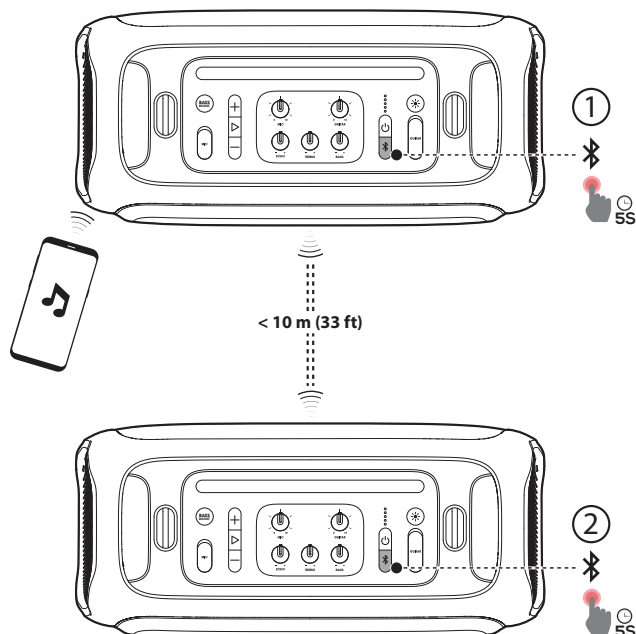
8.1 Lyseffekt



Trykk på ☀ for å velge ønsket lyseffekt: rock, neon, club, eller av.

8.2 TWS-modus

Du kan koble to PARTYBOX-høytalere til hverandre i TWS-modus.



Hold inne  på begge høytalere samtidig i mer enn 5 sekunder.

For å avslutte TWS-modus:

Slå av eller hold inne  på en av høytalere i mer enn 5 sekunder.

Tips:

- Det kan være nødvendig å glemme PARTYBOX på kildeenheten for å kunne koble på Bluetooth igjen.
- Som standard vil høyttaleren som er koblet til Bluetooth-enheten fungere som primærhøytaler (venstre kanal), mens den andre fungerer som sekundærhøytaler (høyre kanal).

8.3 Tilbakestille til fabrikkinnstillinger

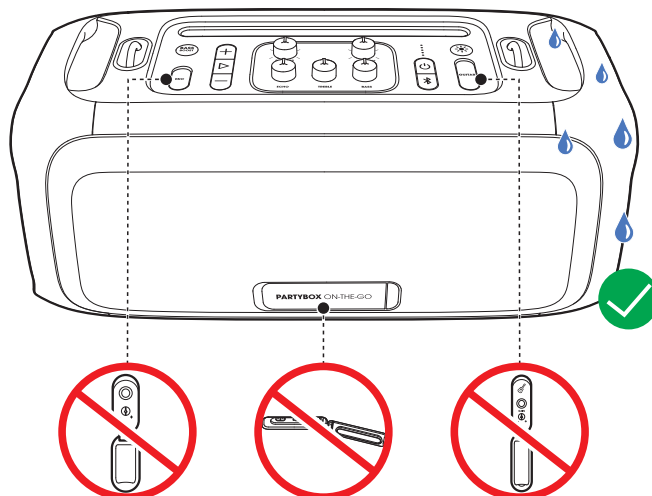
For å gjenopprette fabrikkinnstillingene må du holde inne + og  i over 10 sekunder.

8.4 IPX4

Forsiktig:

- Ladeporten skal alltid holdes tørr før du kobler til vekselstrøm.
- For å sikre motstandsdyktighet mot vannsprut må du alltid la beskyttelsesdekslene være lukket.

Høytaleren er motstandsdyktig mot vannsprut iht. IPX4.



9. SPESIFIKASJONER

Produktnavn:	PARTYBOX ON-THE-GO
Vekselstrømtilførsel:	100–240 V~ 50/60 Hz
Innebygget batteri:	18 Wh
Strømforbruk:	60 W
Total utgangseffekt	100 W RMS (vekselstrømdrevet) 50 W RMS (batteridrevet)
Strømforbruk i ventemodus:	< 2 W med Bluetooth-tilkobling; < 0,5 W uten Bluetooth-tilkobling
USB-utgang:	5 V = 2,1 A
Høytalerdrivere:	1 x 5,25 tommer (133 mm) basshøytalere + 2 x 1,75 tommer (44 mm) diskanthøytalere
Signal-til-støy-forhold (S/N):	> 80 dBA
Frekvensrespons:	50 Hz – 20 kHz
Ladetid for batteri:	< 3,5 timer
Avspillingstid for batteri:	< 6 timer
Bluetooth-versjon:	4.2
Bluetooth-profil:	A2DP v1.3, AVRCP v1.6
Bluetooth-senderens frekvensområde:	2,4 - 2,48 GHz
Maksimal sendereffekt for Bluetooth:	10 dBm (EIRP)
Bluetooth-senderens modulasjon:	GFSK, $\pi/4$ DQPSK, 8DPSK
Bluetooth-rekkevidde:	Ca. 10 m (33 fot)
USB-format:	FAT 16, FAT 32
USB-filformat:	.mp3, .wma, .wav
Digital inngang:	Bluetooth / USB -9 dBFS
Inngangsfølsomhet:	AUX in: 370 mV rms Mikrofon: 20 mV Gitar: 100 mV
Produktets mål (B x H x D):	490 x 245 x 228 mm / 19,3 x 9,6 x 9,0 tommer
Nettvekt:	7,5 kg / 16,5 lbs

* 6 timers batteritid er bare en referanse og kan variere utfra musikkinnholdet og batteriets alder etter flere lade- og utladingssykluser. Den kan oppnås med en forhåndsdefinert musikkilde, lysshowet slått av, volumet på 13 og Bluetooth som strømmekilde.

Spesifikasjoner for trådløs mikrofon

Frekvensrespons:	65 Hz – 15 kHz
Signal-til-støy-forhold (S/N):	> 60 dBA
UHF frekvensbånd:	470 ~ 960 MHz (avhenger av SKU) (EU 657 ~ 662 MHz)
Senderens overføringseffekt:	< 10 mW
Mikrofonbatteriets avspillingstid:	< 10 timer
Avstand mellom sender og mottaker:	< 10 m

10. FEILSØKING

Forsiktig:

- Prøv aldri å reparere produktet selv. Hvis du har problemer med bruk av dette produktet må du sjekke følgende punkt før du ber om service.

System

Høytaleren vil ikke slå seg på.

- Kontroller at høytalerbatteriet ikke er tomt. Hvis ikke kan du bruke vekselstrøm i stedet.

Ingen respons fra enkelte knapper.

- Produktet kan være i demo-modus. I demomodus er alle knappene bortsett fra **+** / **-** / **▶** / **⚡** / **BASS BOOST** deaktivert. Hold inne **▶** og **BASS BOOST** samtidig i over 5 sekunder for å avslutte demomodus.

Lyd

Ingen lyd fra høyttaleren.

- Kontroller at høyttaleren er slått på.
- Juster lydstyrken.
- Kontroller at en strømkilde er aktiv og ikke dempet.

Bluetooth

En enhet kan ikke kobles til høyttaleren.

- Kontroller at enhetens Bluetooth-funksjon er aktivert.
- Høyttaleren er allerede koblet til en annen Bluetooth-enhet. Hold inne **⌘** på høyttaleren i mer enn 20 sekunder for å koble fra og koble sammen med en ny enhet.

Dårlig lyd kvalitet fra en tilkoblet Bluetooth-enhet

- Dårlig mottakerforhold for Bluetooth. Flytt høyttaleren nærmere høyttaleren, eller fjern eventuelle hindringer mellom enheten og høyttaleren.

Trådløs mikrofon

Ingen respons fra mikrofonen.

- Slå på mikrofonen.
- Skift ut batteriene hvis batterinivået er lavt.
- Sammenkoble mikrofonen og høyttaleren manuelt (se [6.5.1 Koble til en mikrofon](#)).

11. SAMSVAR

Produktet er i samsvar med EUs energilovgivning.

Bluetooth-tilkoblingsmodus

Produktet er tiltenkt for strømming av musikk via Bluetooth-tilkobling. Brukeren kan strømme lyd via Bluetooth til høyttaleren. Når produktet er tilkoblet gjennom Bluetooth, må Bluetooth-tilkoblingen forbli aktiv hele tiden for å sikre korrekt drift.

Produktet går i dvalemodus (nettverkstilkoblet hvilemodus) etter 20 minutter uten betjening. Strømforbruket i dvalemodus er under 2,0 watt, og den kan re-aktiveres gjennom Bluetooth-tilkoblingen.

Bluetooth-fracoblingsmodus

Produktet vil gå i ventemodus etter 20 minutter uten betjening. Strømforbruket i ventemodus er under 0,5 watt.

12. VAREMERKE



The Bluetooth® word mark and logos are registered trademarks owned by Bluetooth SIG, Inc. and any use of such marks by HARMAN International Industries, Incorporated is under license. Other trademarks and trade names are those of their respective owners.



HARMAN International Industries,
Incorporated 8500 Balboa Boulevard,
Northridge, CA 91329 USA
www.jbl.com

© 2020 HARMAN International Industries, Incorporated. Alle rettigheter forbeholdt JBL er et varemerke for HARMAN International Industries, Incorporated, registrert i USA og/eller andre land. Funksjoner, spesifikasjoner og utseende kan endres uten varsel.